

M. le D^r Nègre, villa Saint-Jean, chemin Bobillot, Alger. *Microbiologie*.
M. Cosso, 33, rue d'Isly, Alger. *Entomologie générale*.

Présentations. — M. Sèbe, à Sétif, présenté par M. de Bergevin.
M. Duvernoy, instituteur à Laghouat, présenté par M. Seurat.
M. le D^r Gobert, de Redeyef (Tunisie), présenté par M. Pallary.
M. Bridré, chef de laboratoire à l'Institut Pasteur, présenté par M. le D^r
Edm. Sergent.
Mlle Sogler, présentée par MM. Seurat et Nicolas.

Election d'un Membre du Conseil. — M. de Peyerimhoff est élu membre du Conseil, en remplacement de M. Lamounette, nommé Inspecteur de l'Académie de Lyon.

COMMUNICATIONS

Épuration biologique des eaux d'égouts, conférence avec projections de M. le D^r Calmette.

Influence comparée de quelques substances organiques sur la respiration, par MM. A. Maige et G. Nicolas.

Essai d'un calendrier ornithologique de l'Afrique du Nord, par M. A. Charrière.

Nouvelles Fourmis de Tunisie

(Suite) (1)

par le D^r F. SANTSCHI

✓✓ ***Lioponera noctambula*** n. sp. Mâle. Long. 3,2-3,5 mill. Thorax et pédicule variant du brun-rougeâtre au brun-jaunâtre, tête plus foncée. Post-pétiole (2^e article du pédicule) et abdomen noir-brunâtres; extrémité anale ocracée. Mandibules, pattes et antennes d'un jaune testacé, les cuisses un peu rembrunies. Sculpture et pilosité comme chez *parva* Forel. La tête paraît plus large que longue parce que les yeux sont beaucoup plus bombés que chez *parva*. Les ocelles sont grands et rapprochés, l'intervalle entre l'ocelle médian et l'ocelle latéral est inférieur à leur diamètre (bien supérieur chez *parva*). Les mandibules sont un peu plus étroites. Les antennes assez graciles. Les articles 3^e, 4^e du funicule ainsi que les suivants sont beaucoup plus longs que larges (chez *parva* les 3^e, 4^e articles du funicule sont à peine plus longs qu'épais). Le thorax paraît un plus plus allongé, l'épinothum et le pédicule différent peu, mais le post-pétiole est beaucoup plus long et un peu plus

(1) Voir *Bulletin* n^o 3 et 4, p. 43 et 61.

bas chez *noctambula*. Le métatarse de la dernière paire est plus long d'un quart que le tibia. Les ailes hyalines, avec une tache brunâtre, comme chez *parca*.

Kairouan. Le mâle vient souvent voler contre la lumière dans les nuits calmes des mois d'été. La femelle et le soldat sont encore inconnus.

Les fourmis qui suivent ont été capturées par notre collègue, M. le D^r Normand, au Kef, pendant ses chasses originales aux Coléoptères hypogés, en décembre 1909 et janvier 1910. Qu'il reçoive ici mes vifs remerciements.

Sysphincta algerica Forel. Le Kef (D^r Normand). 2 soldats. Jusqu'ici on ne connaissait que l'unique exemplaire découvert par M. A. Forel à Laverdure (Algérie).

Ponera Abeillei André. Le Kef (D^r Normand). 6 ouvrières. Cette rare et intéressante espèce n'était connue que de Corse et de Ligurie.

Leptanilla Revelierei Em. st. *Chobauti* Em. Le Kef (D^r Normand). 8 ouvrières. Cette minuscule fourmi hypogée a été découverte au Maroc; elle n'avait pas encore été trouvée en Tunisie, à moins que *L. minuscula* Sants. soit le mâle de cette espèce, identification qui ne pourra guère être affirmée que quand on trouvera les sexués dans les nids avec les ouvrières.

Leptanilla Theryi Forel. Le Kef (D^r Normand). 4 femelles. Identiques aux exemplaires d'Algérie.

Myrmicina Latreillei Curt. Le Kef (D^r Normand). Cette espèce, assez répandue en Europe, n'avait pas encore été capturée en Tunisie. Les deux exemplaires (ouvrières) du Kef varient légèrement, les yeux sont relativement petits et la carène médiane de l'épistome moins apparente.

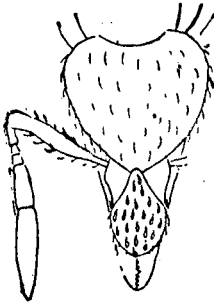
Myrmica rubra L. st. *ruginodis* Nyl. Le Kef (D^r Normand), une femelle ailée. C'est un genre très répandu en Europe mais qui n'avait pas encore été signalé en Tunisie. Une espèce voisine a été capturée autrefois par M. Forel à Tébessa. C'est probablement une espèce importée.

Stromylognathus afer Em. Le Kef (D^r Normand), femelle, mâle ailés. Reçue avec des *Tetromirum caespitum* L. st. *punicum* Sm.; je soupçonne un peu que l'un est l'hôte de l'autre. Leur taille relativement petite milite aussi en ce sens. C'est encore une espèce qui n'avait été capturée qu'en Algérie; le mâle mesure 3,7 mill., du reste comme celui de la var. *caeciliae* Forel.

Strumigenys Normandi n. sp.

Ouvrière. Long. 1,8 mill. Testacé ferrugineux, mandibules, antennes et pattes plus claires. Tête et thorax opaques. La tête beaucoup plus fortement

et distinctement ponctuée que le thorax, dont le dessus du pronotum est presque lisse. Mandibules, les deux nœuds du pédicule et l'abdomen lisses et luisants. Les soies courbes de la tête et du thorax sont moins courtes que



chez *clypeata* Rog. En outre, les quelques longues soies qui ornent le bord postérieur de la tête, les côtés du thorax, le pédicule et l'abdomen sont plus raides et plus courtes chez *Normandi*. Très voisine de *clypeata*, le clypeus est encore un peu plus allongé, non impressionné au milieu mais plutôt bombé et recouvert de soies cocléaires moins serrées. Mandibules de 7 à 8 dents subégales. Le profil du promésonotum est régulièrement arqué (plutôt bossu chez *clypeata*). La face basale de l'épino-

tum est nettement bordée, transversalement concave avec des épines comme chez *clypeata*. Le premier nœud du pédicule est un peu moins élevé. Les appendices membraneux entourent le deuxième nœud comme chez *clypeata* mais sont moins développés autour du premier nœud.

Le Kef (D^r Normand). 8 exemplaires.

Essai d'un Calendrier Ornithologique

de l'Afrique du Nord

par A.-L. CHARRIÈRE

ÉPOQUE DES PASSAGES DE DIFFÉRENTES ESPÈCES - TYPES
D'OISEAUX MIGRATEURS

Janvier

1^{re} Quinzaine. — Epoque de calme par temps normal.

2^e Quinzaine. — *Loxia curvirostra* L. (bec-croisé).

Février

1^{re} Quinzaine. — *Rubecula familiaris*, Blyth. (rouge-gorge). *Turdus pilaris* L. (litorne). *Scolopax rusticola* L. (bécasse ordinaire). *Querquedula cir-cia* Steph. (sarcelle).

2^e Quinzaine. — *Rubecula familiaris* Blyth. (rouge-gorge). *Chrysomitris spinus* L. (tarin). *Turdus viscivorus* L. (draine). *T. iliacus* L. (mauvis).