

## Nouvelles Fourmis paléarctiques

3ème. note

par le

Dr. F. Santschi.

### *Ponera punctatissima* Rog. (fig. 1.)

♀ Long. 2,5 mm. D'un brun marron plus ou moins clair. Tête et milieu du gstre brun foncé. Lobes frontaux, épistome appendicés et souvent l'écaille d'un jaune brunâtre. Luisante, lisse, la tête un peu moins, grâce à une très fine ponctuation (plus fine que chez *Edouardi* For). Pubescence abondante, d'un blanc grisâtre, très visible sur certain angle. Tête

allongée et à côtés un peu convexes, comme chez *coarctata* Latr. Yeux d'une à quatre facettes placées comme chez *coarctata*. Le sillon frontal s'amincit au milieu du front et atteint presque le bord postérieur de la tête, où il se complète par une dépression longitudinale. Lobes frontaux et épistome comme chez *coarctata*. Palpes maxillaires d'un article atrophié, palpes labiaux de deux

articles plus grands. Mandibules lisses avec des points épars, armées de six à sept dents, les premières assez fortes. Le scape atteint le bord occipital. Avant dernier article du funicule, plus large que long. Le profil thoracique dessine une faible courbe régulière, interrompue par une légère impression de la suture métanotale. La face basale de l'épinotum non bordée devant, est environ le double plus longue que large. Ecailles épaisses (plus que *P. Ragussae*), arrondies au sommet, lequel est un peu plus haut que l'épinotum et aussi haut que sa base. Postpétiole plus large que long et plus court que le segment suivant.

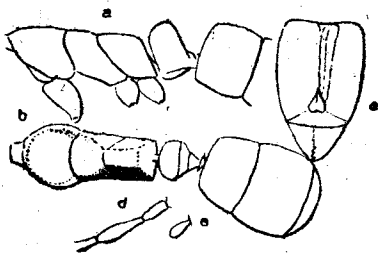


FIG 1.—*Ponera punctatissima* Rog. ♀. — a, Thorax et pétiole de profil.— b, Thorax et abdomen vus de dessus.— c, Tête de face.— d, Palpes labiaux.— e, Palpe maxillaire.

Tunisie: Hammamet. Août, 1920. J'ai découvert ces fourmis au fond d'un vieux puit humide, mais sans eau, à 5 mètres de profondeur, 17 ♀.

Maroc: Rabat (Théry) 1 ♀.

Bien qu'identique à un exemplaire d'*Jyvöskylä* (Sahlberg) de ma collection, reçu de M. Forel, et me référant aux descriptions et figures d'Emery et de Bondroit qui indiquent et dessinent un scape beaucoup plus court, je crus d'abord avoir découvert une espèce nouvelle, et l'envoyai à M. Emery qui l'identifia avec *P. punctatissima* Rog. J'en envoyai alors un exemplaire à M. L. Berland, du Muséum de Paris, en le priant d'en faire la comparaison avec le type de Roger (coll. André). Or, M. Berland me répondit très aimablement en m'envoyant un croquis de la tête du type et m'écrivant que: 1.° Le scape atteint le bord postérieur de la tête. 2.° Le sillon frontal, large presque jusqu'au milieu de la tête, se continue par une fine ligne qui atteint le bord postérieur de la tête. La couleur du type est légèrement plus foncée que celle des exemplaires d'Hammamet, ceux-ci étant plus frais; pour le reste, comme ces derniers.

Il y a donc lieu de corriger les figures et les descriptions de *P. punctatissima* qui lui attribuent un scape trop court et ne parlent pas du sillon frontal. Ce dernier caractère facilitant la distinction

de cette espèce d'avec *P. coarctata* Latr. et *P. Edouardi* Em. Chez *P. glyptis* Sants. (= *P. parva* Bond.), il existe aussi un long sillon frontal, mais un scape plus court et une écaille moins épaisse. Les *P. Bondroiti* For. et *cognata* Sants. se rapportent plutôt, comme races, à *punctatissima* Rog. par leur sillon frontal prolongé qu'à *P. ergatandria* For.

*Ponera coarctata* Latr., var. *atlantis*, n. var. (fig. 2).

♀ D'un brun plus ou moins clair, bien plus clair que chez *coarctata* Latr. et plus foncé que chez *crassisquamis* Em. Sculpture comme chez le type, un peu plus luisante sur le dos du thorax. Le scape dépasse légèrement le bord postérieur quand il est tout

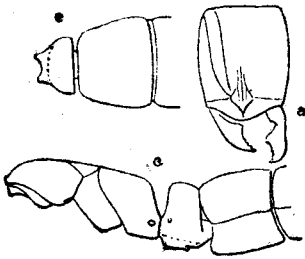


FIG. 2.—*Ponera coarctata* Latr., v. *atlantis* Sants.—a, Tête vue de face.—b, Profil du thorax et de la base de l'abdomen.—c, Base de l'abdomen vue de dessus.

à fait récliné. Profil du promésotum moins convexe que chez le type et plutôt sur le même plan que l'épinotum. Vue de profil, l'écaille paraît aussi épaisse que chez *crassisquamis* Em., et à la base qu'au sommet. Vue de face, elle est plus large que chez cette dernière variété.

Tunisie: Aïn Draham (Santschi, 1913). Le Kef (Dr. Normand). Sousse (Dr. Normand).

Algérie: St. Charles (Théry).

Très voisine de *crassisquamis*, à laquelle elle fait parfois passage par des individus passant au testacé.

*Ponera abeillei* André (fig. 3).

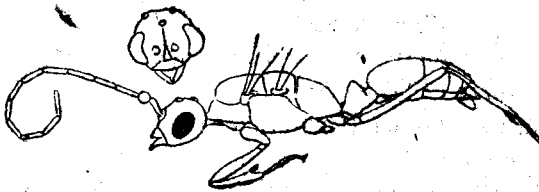


FIG. 3.—*Ponera abeillei* André ♂. Insecte de profil et tête de face.

♂ (non décrit). Long. 1,8 — 1,9 mill. Noir brunâtre, appendices jaune grisâtre. Luisant. Lisse. Pubescence clairsemée, plus dense sur le thorax. Une courte pilosité dressée sur le gastre.

Tête trapézoïdale, fortement élargie devant, plus large que longue, le bord postérieur va d'un ocelle latéral à l'autre. Les côtés, un peu convexes, ont la moitié antérieure occupée par les yeux. Mandibules triangulaires, aiguës, unidentées. Ocelles presque aussi grands que leur petit intervalle. Antennes très longues et ténues. Scape le double plus long que large. Article 2 globuleux, aussi épais que le scape et un peu plus long que large. Article 3 plus mince, mais environ huit fois plus long qu'épais. Les suivants, un quart plus courts et subégaux. Thorax plus allongé que chez *coarctata* et *Edouardi*. La face basale de l'épinotum, plus longue que la déclive. Pétiole aussi long que haut; l'écaille conique aussi haute que sa base au niveau du bord supérieur du pédicule et aussi haute que celui-ci. Le pédicule postérieur plus long que l'antérieur. Pygidium en triangle émoussé. Ailes hyalines. Pattes relativement longues.

Tunisie: Le Kef (Dr. Normand), 3 ♂; Kairouan (Santschi), 1 ♂. Capturés au vol.

**Crematogaster (Acrocoelia) Auberti** Em., st. *laevithorax* For., var. *melancholica*, n. v.

♀ Diffère de *laevithorax*, qui est d'un-brun jaunâtre, par sa couleur noire ou à peine brunâtre; les appendices, brun noirâtre. Lisse et luisante. Pilosité dressée rare. Les épines, comme chez *laevithorax*, un peu plus courtes que chez *Auberti* Em. — Long. 3,2 — 3,4 mm.

Maroc: Sidi Ayech (Théry).

**Crematogaster (Acrocoelia) Alluaudi** Em.

♀ (non décrite). Long. 8,5 — 9 mm. Rouge comme chez l'♂. Le gastre et trois taches sur le mésonotum, brun clair. Tête un peu plus large que chez l'♀. Le sillon frontal atteint presque l'ocelle. Les yeux occupent le tiers moyen des côtés. Epinotum inerme; la face basale, très courte. Le sillon du postpétiole plus distinct que chez *scutellaris*. Ailes hyalines.

Ténériffe: Medano (Cabrera leg).

Var. *Noualhierii* For. *Curry*

La ♀ diffère du type de l'espèce par les mêmes caractères de couleur que l'♂, mais l'aile est plus jaunâtre. Le sillon frontal plutôt effacé. Lisse.

Ténériffe: Bajamar (Cabrera).

**Monomorium (Xeromyrmex) Salomonis** L., v. *didonis* Sants.

♀ (non décrite). Long. 6,5 mm. Le mésonotum porte généralement trois taches brunes sur fond rouge jaunâtre, comme les appendices. La tête est souvent plus foncée, avec des stries longitudinales sur l'occiput. Le postpétiole, submat dessus, bien plus large que long, est aussi brun que le reste du gastre. Celui-ci, luisant, sauf le dessus du premier segment et le bord postérieur des suivants, qui sont submats et soyeux. Ailes hyalines; leur longueur varie du simple au double. Tête distinctement plus longue que large. Face basale de l'épinotum un peu convexe, une et demie à deux fois plus longue que la déclive.

♂ Long. 5 à 5,3 mm. Noir. Moitié distale des mandibules, antennes, pattes et derniers segments de l'abdomen jaune roussâtre. Parfois, les cuisses un peu rembrunies au milieu. Ailes hyalines. Le thorax est parfois assez clair pour laisser voir les mêmes taches que chez la ♀. Elles paraissent alors plus luisantes que le reste qui est finement strié en long. Premier article du funicule conique, pas plus épais que les suivants.

Tunisie et Algérie. Le ♂ en juin.

Var. *transversalis*, n. var.

♀ Diffère de la var. *didonis* par les rides de l'occiput qui sont transversales; la couleur du thorax et souvent de la tête, d'un rouge plus vif. Les bandes brunes du mésonotum manquent. Le gastre est un peu plus mat, mais aussi large, et la base, souvent brunâtre. Le postpétiole, plus fortement rétréci derrière.

♂ Ne diffère de la var. *didonis* que par la couleur légèrement plus vive, et la tête un peu plus large.

Maroc: Mogador, Marakech (Vaucher), sans localité (Bucher).

Var. *subnitida* Em.

Cette variété diffère de *didonis* par sa taille plus petite. Le gastre de la ♀ est beaucoup plus étroit; son premier segment, plus long que large, et la sculpture, plus mate. La base du gastre est aussi plus claire.

Tunisie: Cheui-Chera.

Var. *obscurata* Stitz.

♂ (non décrit). Long 4,5 — 5 mill. Noir, funicule et tarsi brun foncé. Ailes enfumées. Mat, sauf trois bandes sur le mésonotum, le milieu du scutum et le gastre, qui sont lisses et luisants. Le reste du mésonotum, finement strié en long, avec une fine ponctuation interstitielle. Le reste, comme chez *didonis*.

Algérie: Mascana (Dr. Cros) ♂ ♀.

Le ♂ est facile à distinguer par ses appendices sombres; chez la ♀, le mésonotum plus clair la différencie de la var. *Sommieri* Em. chez laquelle il est aussi foncé que le reste du thorax.

Var. *obcuriceps*, n. var.

♀ Taille et forme de la var. *didonis* Sants., mais la tête est noire ou brun noirâtre; le thorax et les appendices rougeâtres, parfois le mésonotum un peu obscurci dessus. La base du gastre, noire.

♂ Tête foncée. Thorax et appendices d'un rouge sombre. La tête est presque aussi large que longue; le postpétiole, aussi long que large derrière. Partout, plus mat que chez *didonis*.

Maroc: Rabat. (Théry) ♀ ♀.

La ♀ diffère de la var. *arenarium* Sants., par le sillon métanotal, moins profond.

Var. *scipionis*, n. var.

♀ Long. 2,3 — 2,5 mm. D'un brun marron foncé, passant parfois au brun jaunâtre. Luisante et lisse. Sillon métanotal comme chez *didonis*.

♂ Long. 5 — 5,2 mm. Brun marron comme la ♀. Les taches du

mésnotum, plus ou moins distinctes; le postpétiole, plus long que large. Tout le gastre, très luisant et noir brunâtre. Les appendices, plus ou moins sombres. Stries de l'occiput, longitudinales, parfois faibles.

Tunisie: Kairouan. (types ♀♀). Le Ouareb, ♀♀. (Santschi).

Arabie: La Mecque (Svieten).

Diffère de *Sommieri* Em. (= *atrata* Sants.), par la taille plus petite et l'impression métanotale plus faible.

**Monomorium (Xeromyrmex) Salomonis** L. st. *subopacum* Sm., v. *liberta*, n. var.

♀ Diffère du type par sa taille plus grande (3 — 3,2 mm.). La tête est très opaque, un peu plus foncée que le thorax. L'épinotum est faiblement imprimé le long de sa face basale. Gastre noir et luisant.

Senégal: St.-Louis (Claveau).

**Tetramorium caespitum** L., st. *ferox* Ruzs., v. *marocana*, n. var.

♀ Noire; appendices brun rougeâtre, cuisses plus foncées. Fortement sculptée par de grosses rides dont les intervalles sont réticulés-rugueux. Les deux noeuds le sont aussi bien que le thorax. Epines de l'épinotum plus longues que la moitié de leur intervalle basal. Base du gastre plus ou moins réticulée. Long. 3,4 mm.

Diffère de la var. *hispanica* Em. et *ruginodis* Stitz par sa forte taille, et de la v. *fortis* For., par la sculpture de la base du gastre.

Maroc: Ain Leuh. (Théry) types ♀. Larache (Vaucher, 1907)

♀; ces derniers à peine sculptés à la base du gastre, mais très obscurs.

**Tetramorium caespitum** L., st. *ferox* Ruzs., v. *fortis* For.

Maroc: Tanger. Buchet, 1 ♀; tout à fait semblable au type de Forel.

**Lasius niger** L., st. *lasioides* Em., v. *barbara*, n. var.

♀ Long. 2,6 — 2,8 mm. Diffère de la race *lasioides* par la couleur noire ou presque noire du corps; les appendices brunâtres, les antennes plus claires, et le reflet plus luisant du corps.

Maroc: Sidi Agech. (Théry).

Tunisie, Tunis, Hammamet (ces derniers font passage au type).