

## Révision Myrmécologique

PAR LE

D<sup>r</sup> F. SANTSCHI

## I

**Monomorium (Xeromyrmex) subopacum SMITH.**

Le mâle de cette espèce vient d'être identifié et ceci implique une retouche importante dans la classification. Faute de le connaître, le *M. subopacum* était considéré, par la plupart des myrmécologues, comme simple sous-espèce du *M. salomonis* L. Pourtant, ce mâle m'était connu, mais il diffère si bien de celui de *M. salomonis* par le développement considérable des valves génitales externes (stipes), que, l'ayant reçu d'abord isolément, je l'avais attribué au genre *Paraphacota*. Cela d'autant mieux que cet appareil fait supposer une femelle plus grande que celle de *salomonis*, tandis qu'au contraire celle de *subopacum* est plus petite. On retrouve cependant un pareil développement des stipes chez le s. g. *Chelaner* EM., bien qu'on n'en puisse encore déduire une parenté phylogénique, les caractères distinctifs des ♂ et ♀ des deux sous-genres restant tels que les a établis EMERY. Par contre, il existe des caractères constants qui permettent de distinguer les ouvrières et femelles de *M. salomonis* et *subopacum*. C'est d'abord la massue de l'antenne dont les deux premiers articles sont beaucoup plus épais chez *subopacum* que chez *salomonis* (fig. c, d, e, f). En outre, l'épinotum est plus convexe, la face basale moins oblique et le scutum plus élevé chez *subopacum* que chez l'autre espèce.

Voici maintenant comment je conçois la classification actuelle du *M. subopacum* et de ses races et variétés.

1 **Monomorium (Xeromyrmex) subopacum (SMITH).**

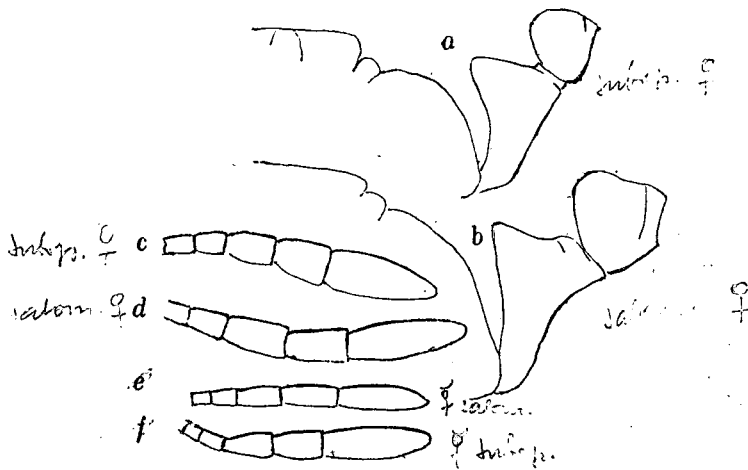
= *Myrmica subopaca* SMITH, 1858, *Cat. Hym. Brit. Mus.*, VI, p. 127, ♂ ♀.

= *Monomorium subopacum* MAYR, 1862, *Verh. Zool. bot. Ges.*

Wien., XII, p. 753. Et. ANDRÉ, 1882, *Spec. Hym. Europe*, II, p. 336, 339, ♀ ♀.

= **Monomorium (Xeromyrmex) salomonis** L. sub. **subopaca** EMERY, 1916, *Boll. Soc. Ent. Ital.*, III, p. 161, 162, (partim). 1922. *Gen. Insect. Myrm'c.*, p. 176.

= **Monomorium mediterraneum** MAYR, 1861, *Europ. Form.*, p. 72.



*Monomorium (Xeromyrmex) subopacum* SM.

a. thorax et pédoncule de la ♀. c. massue antennaire de la ♀.  
e. massue ♀.

*Monomorium (Xeromyrmex) salomonis* L.

b. thorax et pédoncule ♀. d. massue antennaire de la ♀. f. massue ♀.

= **Paraphacota cabrae** SANTSCHI, v. **obscuripes** SANTSCHI, 1921, *Bol. R. Soc. Esp. Hist. Nat.*, L, p. 424, ♂.

Habitat : Madère et Canaries, peut-être l'Espagne et l'Afrique mineure.

L'ouvrière est souvent assez sombre, SMITH écrit : "dull rufotestaceus". La tête de la ♀ est plus foncée que le devant du thorax.

**Monomorium (Xeromyrmex) subopacum** SM., v. **cabrae** (SANTS.)

= **Paraphacota cabrae** SANTSCHI, 1919, *Bol. Soc. Esp. Hist. Nat.*, p. 405, fig. 1, ♂.

L'ouvrière est d'un roussâtre plus pâle que chez le type de l'espèce, le gastre souvent brunâtre un peu plus petit. Le dos presque aussi droit que chez *planidorsum* EM. La ♀ a la tête aussi claire que le thorax.

Tenerife : Laguma ♀ ♀ ♂. (A. CABRERA) ; le ♂ a été capturé à part.

3. **Monomorium (Xeromyrmex) subopacum** SM., v. **intermedium** (WHEELER).

= **Monomorium (Xeromyrmex) salomonis** sub. **subopacum** v. **intermedium** WHEELER, 1927. *Proc. Amer. Acad. of Arts and Sc.* LXII, p. 108, ♀.

Variété à sculpture intermédiaire entre **subopacum** et **salomonis**. La couleur n'est pas indiquée.

4. **Monomorium (Xeromyrmex) subopacum** SM., v. **phoenicum** (EMERY).

= **Monomorium (Xeromyrmex) subopacum** SM., v. **phoenica** EMERY, 1908, *Deutsch. Ent. Zeitsch.*, p. 677, ♀.

L'ouvrière a la base du gastre mat.

Je possède un mâle de Derna (Cyrenaïque) que je rapporte avec doute à cette variété. Il est très voisin du type *obscuripes* des Canaries, mais a les antennes, articulations des pattes, tibias et tarsi blanchâtres ; les stipes jaunâtres assez poilu, pas plus longs à la base qu'au bout.

Egypte, Le Caire, Tunisie : Hammamet, Lybie ♀ ♂.

5. **Monomorium (Xeromyrmex) subopacum** SM., v. **zanoni** EMERY, 1924, *Bol. Soc. Ent. Ital.*, LVI, p. 9, ♀ ♀.

= **Monomorium salomonis** v. **areniphila** EMERY, 1915, *Bol. Lab. Zool. Scuol. Agric. Portici.*, IX, p. 378, ♀ (non ♀ non SANTSCHI).

♂ (non décrit). — Couleur et forme comme chez *surcoufi*, mais le dos du thorax et la face externe du stipe ont une pilosité assez abondante bien que plus courte que chez *subopacum* type (glabre chez *surcoufi*).

Tunisie, Tozeur, 25 mai 1927, nid dans la terre humide de l'oasis. Capturé en compagnie de M. H. KUTTER, ♀ ♀ ♂ (♂ type).

Lybie : Fuchat (ZANON types ♀ ♀) Coefia, Cussabat (SILVESTRI).

6. **Monomorium (Xeromyrmex) subopacum** SM., v. **apuleii**  
n., var.

♀. — Roux jaunâtre. Tête, scape, massue antennaire, sommet des nœuds pédonculaires d'un roux un peu plus foncé. Gastre noir et luisant. Tête et thorax mat.

Taille et forme comme chez *zanoni*, soit un peu plus forte que chez *subopacum* type.

♀. — Taille et forme comme *zanoni*, mais couleur plus claire, la tâche de la base du gastre très apparente. Pilosité dressée courte sur tout le mésonotum.

♂. — Diffère de celui de *zanoni* par le stipe plus large à la base et plus longuement poilu. Leur couleur aussi blanchâtre que chez *zanoni* et *surcoufi*. Le triangle médian et luisant du devant du mésonotum est brunâtre (noir chez *zanoni*).

Tunisie, Hammamat, (SANTSCHI) ♀ ♀ ♂ types.

7. **Monomorium (Xeromyrmex) subopacum** Sm. v. **liberta**  
(SANTSCHI).

= **Monomorium (Xeromyrmex) salomonis** v. **liberta** SANTSCHI, 1921, *Bol. R. Soc. Esp. Hist. Nat.*, XXI, p. 170, ♀.

= **Monomorium salomonis subopacum** v. **senegalensis**, SANTSCHII, 1913, *Ann. Soc. Ent. Belg.*, LVII, p. 306, ♀ (nec ROGER).

= **Monomorium (Xeromyrmex) salomonis** ssp. **subopaca**, EMERY, 1922, *Cat. Gen. Insect. Myrmic.*, p. 178. *V. claverui Em*

♀ Dans la description initiale, j'ai omis de dire que le premier segment du gastre est mat. La couleur est à peine plus claire que chez *apuleii*. La taille rappelle celle de *M. salomonis*, dont elle se distingue facilement par la massue antennaire et le profil dorsal.

8. **Monomorium (Xeromyrmex) subopacum** SM. v. **surcoufi**  
(SANTSCHI).

= **Paraphacota surcoufi**, SANTSCHI, 1919, *Bull. Soc. Ent. France*, p. 91, fig. : ♂.

♂. Le mésonotum et les stipes sont glabres, à peine quelques fins poils espacés le long du bord externe de ce dernier.

♀. (non décrite). Mandibules, funicule, partie des pattes, dessus du thorax, postpétiole et base du gastre roussâtres. Tête, scape, côtés du thorax roux brunâtre ou rouge sombre, le reste noir. Le dessus du mésonotum est glabre comme chez le ♂.

♀. Taille et couleur comme chez la var. *apuleii*.

Biskra (SURCOUF) ♀ ♀ ♂. Bien que les ♀ ♀ n'étaient pas dans le même tube, je ne pense pas faire une erreur d'identification étant donné que seuls cette ♀ et ce ♂ ont le dos glabre.

9. **Monomorium (Xeromyrmex) subopacum** SM. st. **planidorsum** EMERY.

= **Monomorium (Xeromyrmex) salomonis** ssp. **planidorsum**, EMERY, 1915, *Bol. lab. zool. scuol. agric. Portici*, IX, p. 378.

Par son thorax et son antenne cette forme se rapporte plutôt à *subopacum*.

10. **Monomorium (Xeromyrmex) subopacum** SM. st. **bicolor** (EMERY).

= **Monomorium bicolor**, EMERY, 1877, *Ann. Mus. Genova*, IXX, p. 368, ♀.

= **Monomorium (Xeromyrmex) bicolor**, EMERY, *Cat. Gen. Insect. Myrmic.*, p. 176.

= **Monomorium (Xeromyrmex) bicolor** v. **rufobasalis**<sup>1)</sup>, SANTSCHI, 1914, *Bol. lab. zool. scuol. agric. Portici*, VIII, p. 373; 1925, *Rev. zool. Afric.*, XIII, p. 240.

Je possède un ♂ incomplet de cette forme pris avec les ♀ ♀. (Schalba par Kartum, KARAWAIEW).

Il ressemble beaucoup à *surcoufi* par sa couleur et sa forme, mais la pilosité du mésonotum est présente bien que très courte. Les deux dernières paires de pattes entièrement blanches.

11. **Monomorium (Xeromyrmex) subopacum** SM. st. **bicolor** EM. v. **tropicale** (SANTSCHI).

= **Monomorium (Xeromyrmex) bicolor** v. **tropicale**, SANTSCHI, 1925, *Rev. zool. Afric.*, XIII, p. 240, ♀ ♀ ♂.

Congo belge.

12. **Monomorium (Xeromyrmex) subopacum** SM. st. **bicolor** EM. v. **aequatoriale** (SANTSCHI).

= **Monomorium (Xeromyrmex) bicolor** v. **aequatoriale**, SANTSCHI, *Ibidem*, p. 240, ♀.

Congo belge.

12. **Monomorium (Xeromyrmex) subopacum** SM. st. **bicolor** EM.  
v. **uelense** (SANTSCHI).

= **Monomorium (Xeromyrmex) bicolor** v. **uelense**, SANTSCHI,  
Ibidem, p. 239, ♀.  
Congo belge.

14. **Monomorium (Xeromyrmex) subopacum** SM. st. **dakariense**  
(SANTSCHI).

= **Monomorium bicolor** st. **dakariense**, SANTSCHI, 1914, *Bol.*  
*Lab. Zool. Scuol. Agric. Portici*, VIII, p. 357, ♀.

= **Monomorium (Xeromyrmex) bicolor** EM. ssp. **dakariense**,  
EMERY, 1922, *Cat. Gen. Insect. Myrmic.*, p. 176.

15. **Monomorium (Xeromyrmex) subopacum** SM. st. **hirsutum**  
(FOREL).

= **Monomorium bicolor** ssp. **hirsutum**, FOREL, 1914, *Zool.*  
*Jharb. syst.*, XXIX, p. 251.

= **Monomorium (Xeromyrmex) bicolor** ssp. **hirsuta**, EMERY,  
1922, *Cat. gen. Insect. Myrmic.*, p. 176.

16. **Monomorium (Xeromyrmex) subopacum** SM. st. **nitidiventre**  
(EMERY).

= **Monomorium bicolor** EM. v. **nitidiventre**, EMERY, 1893,  
*Ann. Soc. Ent. France*, LXII, p. 256, ♀.

= **Monomorium bicolor** EM. sst. **nitidiventre**, EMERY, 1908,  
*Deutsche Ent. Zeitschr.*, p. 664, 672; KARAWAIEW, 1911, *Rev. Russ.*  
*Ent.*, II, p. 5, fig. 1, 2, ♀ ♀ ♂.

= **Monomorium (Xeromyrmex) bicolor** SM. ssp. **nitidiventris**,  
EMERY, 1922, *Cat. gen. insect. Myrmic.*, p. 176.

#### Genre **Paraphacota** SANTSCHI.

1919, *Bul. Soc. Ent. France*, p. 91 (♀ non ♂). Type : **Phacota**  
**nouhieri**, EMERY, 1895, ♀.

## II

**Mitara ou Oxyepoecus****Mitara bruchi** (SANTSCHI).

= **Oxyepoecus bruchi** SANTSCHI, 1926, *Folia Myrmec. et Termit.* 1, p. 7, fig. ♀.

Les fourmis décrites par moi sous ce nom, ont tous les caractères génériques des ♀ du s. g. *Mitara* FOREL (EMERY emend.), et me paraissent n'être que leurs ♀ ♀ encore inconnues. Elles ont cependant une taille qui ne dépasse pas celle de l'♂, et, comme elles ont été découvertes en nombre dans un nid de *Pheidole obtusopilosa* sans une seule ♀, la présomption d'une espèce parasite demeure. On aurait là un cas analogue à celui que présente les *Myrmica myrmoxena* FOR et *M. myrmophila* WASM., qui sont des espèces sans ouvrières alors que les autres espèces du même genre en sont pourvues. Il reste encore à découvrir les ♀ des *Mitara*, dont les ♂ sont connues, pour apprécier définitivement la valeur de *M. bruchi*. D'autre part, je trouve que le s. g. *Mitara* présente des caractères suffisants pour être séparé du g. *Monomorium* et constituer un genre isolé qui se place entre *Solenopsis* et *Monomorium*.

## III

**Sur quelques Messor de l'Asie centrale**

M. N. N. KUSNEZOW (alias N. N. KUSNETZOW-UGAMSKI) vient de publier dans *Folia Myrmecologica et Termitologica*, avril 1927, p. 89 à 94, une note provisoire : " Vorläufige Übersicht über die mittelasiatischen Formen der Gattung Messor ", note contenant la description de plusieurs espèces, races et variétés nouvelles. Elle ne paraît n'avoir précédé que de quelques jours une " Révision des Messor du groupe *Instabillis* " que, d'autre part, je publiais dans le *Bol. R. Soc. Espan. de Hist. Nat.* XXVII, 1927 (mai), bien que cette révision ait été terminée en septembre 1926 et expédiée peu après à l'éditeur et que la note de KUSNEZOW n'ait été remise qu'au milieu de février 1927. Plusieurs formes décrites par l'un et l'autre se trouvent ainsi en synonymie ou nécessitent les présentes rectifications. Celles-ci auraient pu être évitées si M. KUSNEZOW avait pu attendre ma publication dont je l'avais avisé en temps opportun.

**Messor structor** LATR. st. **rufitarsis** F. v. **darianus** SANTSCHI 1926, *Bul. Mus. Nation. Hist. Nat.*, p. 286, 293 (non **structor** KUSNEZOW 1927. *Fol. Myrm. et Termit.*, p. 92).

= **Messor structor** LATR. st. **turanicus** KUSN., 1927, loc. p. 91.

Cette forme diffère du type par les stries frontales qui divergent à partir de la ligne médiane (parallèle chez le type), les angles postérieurs luisants. Le corps est plus élancé, le dessus du pétiote plus acuminé. Le gastre en ovale plus allongé, plus foncé, brun noir ou noir.

M. KUSNEZOW met en synonymie avec le type de l'espèce mon *M. darianus*, mais ce dernier a précisément les stries divergentes sur la tête qu'il attribue à son *M. turanicus*. D'autre part, la forme qu'il considère comme typique (loc. cit. p. 92), n'est pas la forme type, mais peut être la var. *melancholica* KARAWAIEW ou quelque chose d'approchant.

**Messor minor** ANDRÉ st. **denticulatus** (KUSNEZOW).

= **M. barbarus** st. **meridionalis** v. **denticulatus** KUSNEZOW, 1927. *Fol. Myrm. et Termit.* p. 90.

= **M. minor** st. **laboriosus** SANTSCHI, 1927, *Bol. R. Soc. Espan. Hist. Nat.* p. 240, ♀ ♀.

**Messor minor** ANDRÉ st. **denticulatus** v. **gabriusculus** (KUSNEZOW).

= **M. barbarus meridionalis** v. **glabriusculus** KUSNEZOW, 1927. *Fol. Myrm. et Termit.* p. 90 ♀.

= **M. minor laboriosus** v. **syriacus** SANTSCHI. 1927, *Bol. R. Soc. Espan. Hist. Nat.* p. 241, ♀.

**Messor minor** ANDRÉ st. **aralocaspus** RUZS. v. **inermis** (KUSNEZOW).

= **M. barbarus meridionalis** v. **inermis** KUSNEZOW, loc. p. 90.

Cette variété diffère de *tamerlani* SANTS. en ce que le thorax est entièrement rouge tandis qu'il a les côtés noir ou brun noir chez *tamerlani*.

**Messor minor** ANDRÉ st. **rufus** (KARAWAIEW) SANTSCHI, 1927, *Bol. R. Soc. Espan. Hist. Nat.*, XXVII, p. 240.

= **M. barbarus meridionalis** v. **rufus** KARAWAIEW, 1909, *Rev. Russe Ent.*, X, p. 272, ♀.



= **M. barbarus clivorum** v. **karawaiewi** SANTSCHI, 1917, *Bul. Soc. Hist. Nat. Afr. du Nord*, VIII, p. 72.

= **M. similis** KUSNEZOW, 1927, *Fol. Myrm. et Termit.*, p. 92, 93, ♀ ♀ ♂.

**Messor minor** ANDRÉ st. **rufus** KARAW. v. **clypeatus** (KUSNEZOW).

= **M. similis** v. **clypeatus** KUSNEZOW, loc. p. 93.

**Messor minor** ANDRÉ st. **rufus** KARAW. v. **striolatus** (KUSNEZOW).

= **M. similis** KUSNEZOW, loc. cit. p. 92.

**Messor excursionis** RUZSKY v. **macrops** n. var.

= **M. excursionis** KARAWAIEW, 1909, *Horae Soc. Ent. Ross.*, IXL, p. 68, fig. 34, 35 (non RUZSKY).

M. W. KARAWAIEW m'a envoyé autrefois de ses exemplaires de Repetek sous le nom de *M. excursionis* Ruz. Ils diffèrent de la forme type par leurs yeux beaucoup plus grands, presque aussi grands que le tiers des côtés de la tête, plus grands même que ne les dessine KARAWAIEW à la figure 35.

D'autre part, M. KUSNEZOW m'a envoyé sous le nom de *M. excursionis* des exemplaires du Turkestan (Syr Daria : Tschulak-Kourgan) dont les yeux correspondent aux dimensions indiquées par RUZSKY, c'est à dire qu'ils ne sont guère plus grands que le cinquième des côtés. Ils ont un léger prolongement angulaire dirigé vers l'angle antérieur de la tête. La sculpture est un peu plus grossière que chez la var. précédente.

Cette forme paraît très voisine du *M. variabilis* KUSN.

**Messor sublaeviceps** SANTS. v. **maurus** SANTSCHI, 1927, *Bol. R. Soc. Espan. Hist. Nat.*, p. 244.

= **M. instabilis** st. **minor** v. **maura** SANTSCHI, 1923, *Rev. Suisse Zool.* XXX, p. 325 (partim).

Cette forme se trouve pas aux Canaries où elle est remplacée par le *M. minor* v. *hesperius* SANTS., avec lequel je l'avais confondue. En revanche, elle s'étend du Maroc à la Cyrénaïque ; je l'ai reçue dernièrement de Derma et je l'ai capturée ce printemps dans les environs de Tozeur (Sud Tunisien). Elle a le pétiote plus haut et le postpétiote plus étroit que chez *hesperius*.