

EXTRAIT

du Bulletin de la Société d'Histoire Naturelle de l'Afrique du Nord

Tome Vingtième. Avril 1929, pp. 97-108

**Fourmis du Sahara central
récoltées par la Mission du Hoggar**

(Février-Mars 1928)

par le D^r F. SANTSCHI

M. DE PEYERIMHOFF m'ayant envoyé les Fourmis qu'il a récoltées au cours de sa mission au Hoggar, j'en donne ici la liste avec la description des formes nouvelles.

Cette liste contient 28 formes différentes réparties en 10 genres et 22 espèces, dont 10 sont nouvelles. Bien que loin d'être complète, cette collection peut déjà nous donner une idée assez exacte de la pénétration des diverses faunes myrmécologiques dans ce massif montagneux isolé comme une île au milieu d'un vaste désert. On peut dire qu'il se rattache très nettement à la faune paléarctique, car 15 formes lui sont communes et 10 en sont dérivées. Il n'y en a que 3, soit un dixième environ, qui se rattachent à la faune tropicale; et pourtant le Hoggar se trouve presque à l'extrême limite sud de la faune paléarctique.

De cette dernière, 10 formes sont sahariennes, 8 sont de l'Atlas, 5 communes au Sahara et à l'Atlas, 1 commune au Sahara et à l'Égypte, et une, d'origine éthiopienne, tend à devenir cosmopolite.

21. *Camponotus (Orthonotomyrmex) sericeus* Fab.

Hoggar: Tamanrasset, 6 à 10-III-1928, 4 ♀ (*minor*).

Cette espèce appartient à la faune éthiopienne. Elle se trouve aussi aux Indes. Elle manque dans l'Afrique du Nord.

22. *Cataglyphis (Paraformica) Emmae* Forel v. *hoggarensis* n. var.

♂. Long.: 3 à 7 mm. Diffère du type, outre sa taille plus grande, par sa couleur d'un brun chatain moyen avec un léger reflet bronzé. Les appendices sont rougeâtres.

Hoggar: Tamanrasset, 5 ♀.

Cette espèce n'est connue que de Biskra où FOREL l'a découverte, et de Tozzeur où je l'ai retrouvée nichant dans le sable.

23. *Cataglyphis (Machaeromyrma) bombycina* Roger.

Hoggar: Tamanrasset, 2 ♂, et à 70 km. au Nord d'In-Salah, ♂ ♀ ♀.

Commune d'un bout à l'autre du Sahara, admirablement adaptée à la vie arénicole. Comme je l'écris dans une monographie du genre (1), le soldat n'est pas un chasseur mais un ouvrier mineur, pourvu d'un psammophore très développé, grâce à ses longues mandibules bordées d'une frange de longs poils.

24. *Cataglyphis (Cataglyphis) bicolor* F. st. *nodus* Brul.

var. *desertorum* For.

El-Goléa, ♀.

25. *Cataglyphis (Cataglyphis) bicolor* F. st. *nodus* Brul.

var. *oasium* Sants.

Hoggar: Tazerouk, ♀; In Amdjel, ♀.

Ces deux variétés ne s'éloignent pas des oasis, mais la première remonte jusqu'à Tunis et à Alger.

26. *Cataglyphis (Cataglyphis) albicans* Rog. v. *targuia* n. var. (Fig. 8).

♂. Taille et sculpture luisante comme chez le type, mais tête et le dessus du pronotum rouges ou rouge brunâtre, appendices roussâtres sauf les cuisses. Pubescence des côtés du thorax comme chez *albicans* type. Tête carrée, arrondie derrière les yeux, moins rétrécie devant que chez le type. L'angle de l'épinotum est plus marqué, la face basale plus courte. L'écaille est plus anguleuse, son sommet plus aigu chez la grande ♀. Quelques poils sous la tête, outre ceux du mentum, les poils des palpes maxillaires assez courts.

(1) *Rev. Suisse Zool.*, XXXVI, 1929, p. 25.

Ressemble par la couleur à la var. *kairuana* Sants., mais celle-ci a la tête mate chez les grandes ♀. Chez *fortis*, la tête est aussi rougeâtre chez les grands individus, mais elle est plus longue que large, et l'insecte atteint une plus grande taille.

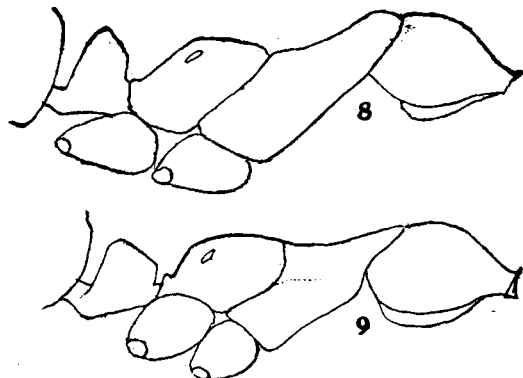


Fig. 8. — *Cataglyphis (Cataglyphis) albicans* Rog.
var. *targuia* Sants., ♀.
thorax et pétiole de profil. ♂ *major*.

Fig. 9. — *Cataglyphis albicans* Roger, ♀: forme
typique de même taille que la précédente.

Hoggar: Tiguendaoui, 2.700 m., 2 ♀.

Le type de l'espèce et ses races et variétés sont répandus dans toute l'Afrique Mineure, le nord du Sahara, la Syrie et le Turkestan.

27. *Cataglyphis (Cataglyphis) albicans* Rog. st. *livida* André,
var. *arenaria* For.

Mouïdir: Tabount Arak, 2-III-1928, 1 ♀. — Hoggar: Imerrera, 2.000 m.,
23 à 25-III-1928, 1 ♀.

Variété propre au Sahara.

28. *Cataglyphis (Cataglyphis) albicans* Rog. st. *livida* André,
var. *agnata* n. var. (Fig. 10).

♀. Long: 8 mm. D'un jaune brunâtre terne. Le gastre d'un jaune plus terne et sans taches. Le dessus du mésonotum a trois taches brunes, la médiane courte et antérieure, les latérales plus longues. Pilosité dressée assez riche sur et sous la tête, le corps et les appendices. Méso- et métasternum densément pubescents. Luisante, très finement réticulée. La tête a une fine ponctuation en séries longitudinales, qui lui donne un aspect finement strié.

Tête un peu plus large que longue, les côtés et le bord postérieur droits. Les yeux un peu plus petits que chez *arenaria* For. Pas de sillon frontal. Epistome caréné. Le scape dépasse d'un quart le bord postérieur de la tête. Scutellum plus relevé que chez *arenaria*. La face basale de l'épinothum plus courte que la déclive avec l'angle plus accusé, mais arrondi au sommet. Ecaïlle plus haute que chez *arenaria*. Ailes hyalines, nervures pâles, tache brune longue de 6 mm.

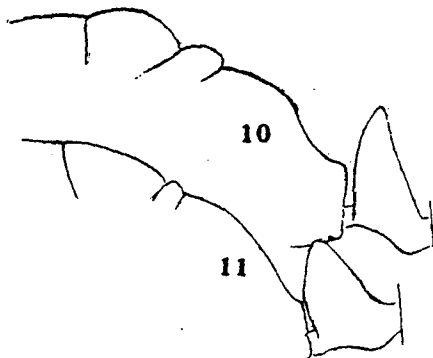


Fig. 10. — *Cataglyphis (Cataglyphis) albicans* Rog. var. *agnata* Sants. ♀ : partie postérieure du thorax et pétiole vue de profil.

Fig. 11. — *C. albicans* v. *arenaria* For., ♀ : partie postérieure du thorax et pétiole vus de profil.

♂. Long.: 4,5 à 6,2 mm. D'un jaune brunâtre terne comme la ♀. Tête et thorax un peu plus roussâtres. Tête assez luisante. Gstre luisant. Moins densément pubescent que chez la var. *aurata* Kar. et plus richement que chez *arenaria*. La tête est légèrement plus étroite que chez cette variété. Pour le reste, semblable.

Hoggar : Im Amdgel, 4-III-1928, 2 ♀ (types).