

- 3 Mandibules robustes, médiocrement larges, avec le bord terminal court et le bord externe assez arqué; quand elles sont fermées, elles forment une saillie presque semicirculaire en avant de la bouche (fig. 4); leur bord terminal est armé, au plus, de 6 à 7 dents ordinairement courtes et obtuses. Tête grande, presque carrée, le plus souvent aussi large ou plus large que longue (mandibules non comprises). Metanotum inerme, denté ou épineux. Taille très variable, souvent grande, dépassant parfois 8 millimètres. Les fourmilières de toutes les espèces qui rentrent dans cette division sont presque toujours composées d'individus très dissemblables de taille et de conformation. Leur grandeur varie du simple au double et même au triple dans un même nid, et les ♀ *major* sont pourvues d'une tête très grosse qui les ferait prendre pour de véritables soldats si on ne constatait tous les passages entre ces grandes ouvrières et les plus petits individus de la communauté.



- 4 Premiers articles du funicule beaucoup plus courts que les derniers, le premier est à peine plus long que le second; antennes assez grêles, tous leurs articles plus longs que larges (fig. 7); scape dépassant souvent le derrière de la tête. Corps allongé, luisant, d'un jaune rougeâtre; antennes et pattes plus claires; abdomen ordinairement noirâtre sur son disque. Tête finement et longitudinalement striée antérieurement, lisse en arrière. Thorax finement ridé, pronotum presque toujours lisse. Abdomen lisse et très brillant. Pilosité éparsée et assez longue; pattes et antennes avec des poils obliquement dressés. Metanotum armé de deux dents courtes, dirigées en haut et en arrière, et qui disparaissent quelquefois. Long. 4-7 1/2<sup>mm</sup>.

4



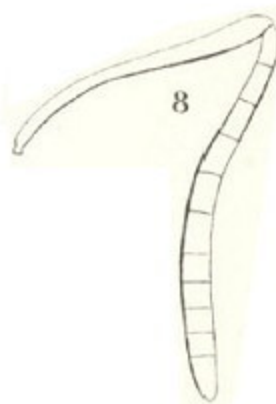
PATRIE: Syrie, Algérie.

6. **Rufo-testacea**, FÖRST.

— Premiers articles du funicule plus longs ou à peine plus courts que les derniers; antennes assez robustes; scape court, n'atteignant pas ou dépassant très peu le derrière de la tête. Corps plus court, moins élancé. Couleur plus foncée, souvent noire.

5

- 5 Premiers articles du funicule plus longs que les derniers ; le premier article n'est pas plus long que le second (fig. 8). Premier nœud du pétiole (vu de côté) arrondi et peu anguleux en-dessus. Abdomen finement réticulé, cette sculpture notablement accentuée sur la moitié antérieure de son premier segment. Tête densément rugueuse, avec des rides ou stries longitudinales très fortes, surtout chez les grands individus dont l'occiput est sensiblement échancré ; les intervalles sont finement réticulés. Thorax avec des rugosités transversales très grossières ; métathorax armé de deux dents ou de deux épines courtes, dirigées en haut. Nœuds du pétiole fortement et irrégulièrement rugueux ; le premier est quelquefois longitudinalement sillonné en-dessus. D'un noir mat, abdomen plus luisant, surtout en arrière ; parfois la tête est d'un rouge plus ou moins clair, et le thorax ainsi que le pétiole et les pattes passent au rougeâtre. Pilosité longue, forte et peu serrée, plus abondante sur l'abdomen ; scape des antennes et pattes avec des poils obliques. Long. 7-16<sup>mm</sup>.

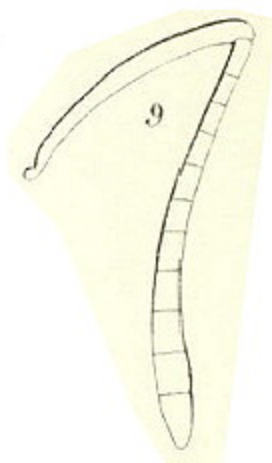


1. **Arenaria**. FAB.

PATRIE : Syrie, Algérie, Egypte.

Les mœurs de cette espèce n'ont pas été observées, mais la conformation de sa tête et de ses mandibules, semble déceler, par analogie, le régime granivore qui a été constaté chez d'autres espèces du même groupe.

Articles deux et suivants du funicule à peine plus longs ou même un peu plus courts que les derniers ; le premier article est plus long que le second (fig. 9). Metanotum souvent inerme. Premier nœud du pétiole (vu de côté) formant en dessus un angle plus ou moins vif. Abdomen presque toujours lisse et luisant.



6

- 6 Tout le corps couvert d'une pilosité abondante. Tête et thorax, y compris le pronotum, fortement ridés et striés, mats ; metanotum inerme. Variant du jaune brunâtre au brun noir, avec les mandibules, l'épistome, les joues, le dessous de la tête, le funicule, les articulations des pattes et les tarsi rougeâtres. Long. 3 1/2-10<sup>mm</sup>.

5. **Structor**, LATR.

PATRIE : Europe centrale et méridionale, régions moyennes de l'Asie ; Java. Paraît manquer en Afrique.



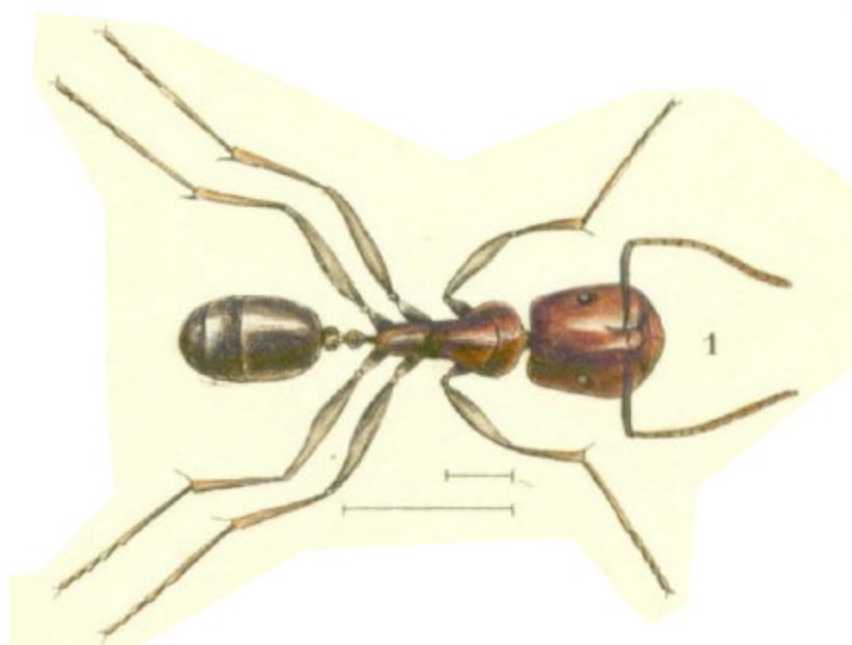
- Pilosité éparsse. Tête, surtout en arrière, et pronotum ordinairement lisses ou presque lisses et luisants, parfois cependant plus ou moins fortement ridés ou striés; le reste du thorax assez grossièrement sculpté. Metanotum souvent inerme, quelquefois muni de dents ou d'épines. Couleur très variable: tantôt l'insecte est entièrement noir ou d'un brun noir, avec les mandibules, le funicule, les tibias et les tarses plus clairs ou rougeâtres; tantôt la tête est d'un rouge de sang, surtout chez les grands individus; parfois tout le corps, sauf l'abdomen, est d'un brun rouge ou d'un rougeâtre clair. Long. 4-12<sup>mm</sup>. 4. **Barbara**, L. (fig. 1.)

**PATRIE:** Toute l'Europe méridionale et certains points de l'Europe centrale. Remonte moins au nord que l'*A. cursor* et se retrouve sur tout le littoral méditerranéen de l'Asie et de l'Afrique.

Nids comme ceux de l'espèce précédente dont elle partage aussi les habitudes moissonneuses et granivores.

Le vol nuptial des sexes ailés a lieu en septembre et octobre.

Cette espèce varie dans d'énormes proportions sous le rapport de la taille, de la couleur et de la sculpture. M. Emery, dans deux études successives (bibl. 37 et 39), a passé en revue toutes les variétés qui lui étaient connues, et on pourrait en signaler beaucoup d'autres plus ou moins importantes. Pour ne pas excéder les limites qui me sont imposées, je renverrai mes lecteurs aux notices précitées de M. Emery, et je me bornerai à caractériser ici quelques-unes des variétés principales de cette espèce polymorphe.



**Barbara**, *in specie*. Les individus qu'on peut considérer comme typiques ont le corps luisant, la sculpture faible, le derrière de la tête et le pronotum presque lisses. La couleur est d'un noir brun avec la tête souvent d'un rouge vif; la pilosité est rare, le metanotum est inerme, ou muni seulement de deux faibles tubercules. La taille est très variable, même chez les habitants d'un même nid, et peut être comprise entre 4 et 12<sup>mm</sup>.

Cette forme est très répandue et habite la Bretagne ainsi que toute la France méridionale, l'Espagne, le Portugal, l'Italie, la Corse, la Sicile, l'Algérie, la Tunisie et l'Asie-Mineure.

Var. **nigra**. Semblable à la précédente, mais toujours constamment noire et le metanotum porte souvent des dents très prononcées.

PATRIE: France méridionale, Italie, Corse, Sardaigne, Sicile, Algérie.

Var. **semirufa**. Tout le corps d'un rouge plus ou moins clair avec l'abdomen seul d'un noir brun. Taille grande, tête presque lisse en arrière, pronotum finement rugueux. Dents du metanotum variables, quelquefois bien développées.

PATRIE: Bords de la mer Caspienne, Syrie, Perse, Abyssinie.

Var. **meridionalis**. Entièrement noire ou brun de poix avec le thorax d'un rouge obscur. Taille moyenne. Tête plus ou moins luisante, parfois légèrement striée; pronotum transversalement ridé; metanotum à peine denté.

PATRIE: Grèce, Albanie, Constantinople, Algérie, Tunisie.

Var. **minor**. Taille assez petite (7<sup>mm</sup> au maximum); tête souvent rouge, plus ou moins densément mais assez faiblement striée, à l'exception de l'occiput qui est lisse; thorax souvent en partie rougeâtre; pronotum transversalement rugueux; metanotum à peu près inerme ou muni de tubercules presque indistincts.

PATRIE: Italie, Corse, Sardaigne, Sicile.

Var. **egyptiaca** Em. Ferrugineuse, tête généralement plus obscure, abdomen d'un noir brun. Tête finement et assez densément striée dans le sens de sa longueur, avec l'occiput granuleux ; elle est entièrement mate ou à peine luisante sur les côtés. Prothorax densément granuleux, presque sans rides ; metanotum armé de dents ou d'épines bien saillantes, parfois arquées ; pétiole finement rugueux ; abdomen légèrement granuleux à la base, peu luisant. Taille petite, ne dépassant pas 6<sup>mm</sup>.

PATRIE : Egypte, Tunisie, Algérie.

Var. **rugosa** André. Taille constamment petite (de 4-6<sup>mm</sup>). Couleur noire ou d'un brun noir, avec souvent le thorax et le pétiole, plus rarement la tête, d'un rouge sombre. La tête, ainsi que l'épistome et l'aire frontale, sont entièrement couverts de fortes rugosités longitudinales divergentes en arrière ; le thorax est transversalement et grossièrement rugueux ; le metanotum est inerme ou muni seulement de deux faibles tubercules peu visibles : le pétiole porte également des rides transversales, mais moins grossières, et l'abdomen est lisse et luisant.

PATRIE : Jaffa.

Cette variété est remarquable par sa petite taille et sa forte sculpture qui rappelle celle de l'*A. arenaria*.

Var. **striaticeps**. Semblable à la précédente par la forte sculpture de la tête et du thorax, mais en diffère par sa taille bien plus grande, par sa couleur plus constamment noire et par la présence d'épines bien accentuées au metanotum.

PATRIE : Caucase, Tunisie.

Cette forme est encore plus voisine de l'*A. arenaria*, dont elle est cependant facile à distinguer par la structure de ses antennes et de son pétiole.